

保護者様

富士市立富士中央小学校
校長 鈴木 弘行

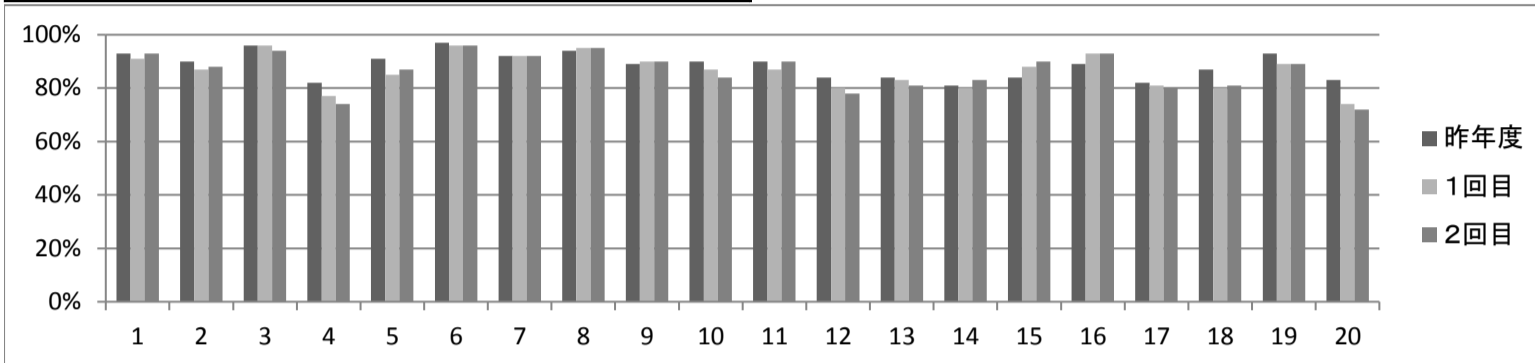
平成28年度 第2回「学校評価」集計結果の報告

寒冷の候、保護者の皆様には日頃より本校の教育に御理解と御協力をいただき、誠にありがとうございます。

さて、冬休み前に8月から12月までのお子さんの様子や家庭における保護者の取組、富士中央小学校の教育活動をふり返り、学校評価をしていただきましたが、集計が完了しましたので、子どもたちの自己評価と合わせて報告させていただきます。今回は、昨年度と7月に行った第1回との比較をしながら成果と課題を明らかにしました。この結果を、第4ステージ及び来年度の教育活動に生かしていきます。

今後も、子どもたちのより良い成長を目指して、家庭と学校、地域との連携を深めていきたいと思います。

1 子どもの自己評価（肯定回答の割合）



| 項目 | 昨年度 | 1回目 | 2回目 | 変化 |
|---------------------------------|-----|-----|-----|----|
| 1 学校は楽しい。→学校での活動に楽しく取り組もうとしている。 | 93% | 91% | 93% | ○ |
| 2 授業はよく分かる。 | 90% | 87% | 88% | |
| 3 先生や友達の話をしっかり聞ける。 | 96% | 96% | 94% | △ |
| 4 先生や友達に自分の思ったことが伝えられる。 | 82% | 77% | 74% | △ |
| 5 自分の考えや学習したことがノートに書ける。 | 91% | 85% | 87% | ○ |
| 6 いっしょに遊ぶ友達がいる。 | 97% | 96% | 96% | |
| 7 一緒に遊ぶ友達がいる→自分のことを大切にしている。 | 92% | 92% | 92% | |
| 8 友達に「ありがとう」等、あたたかい言葉をかける。 | 94% | 95% | 95% | ○ |
| 9 友達を「くん、さん」付けで呼んでいる。 | 89% | 90% | 90% | |
| 10 あいさつや返事は、相手より先に自分から進んでできる。 | 90% | 87% | 84% | △ |
| 11 学年のめやすの時間まで家で勉強する。 | 90% | 87% | 90% | ○ |
| 12 家に帰ってから宿題以外の勉強をしている。 | 84% | 80% | 78% | △ |
| 13 学校や家で読書は毎日している。 | 84% | 83% | 81% | △ |
| 14 スポーツや運動をすることが好き。 | 81% | 80% | 83% | ○ |
| 15 「2分前行動、1分前着席」ができています。 | 84% | 88% | 90% | ○ |
| 16 前の日に学校のしたくをしている。 | 89% | 93% | 93% | |
| 17 忘れ物をしていない。 | 82% | 81% | 80% | |
| 18 靴箱や机・ロッカーの整理、整頓ができています。 | 87% | 80% | 81% | |
| 19 「だじ掃除」に気をつけて黙って掃除している。 | 93% | 89% | 89% | |
| 20 困った時に、気軽に先生方に相談する。 | 83% | 74% | 72% | △ |

【成果と課題】

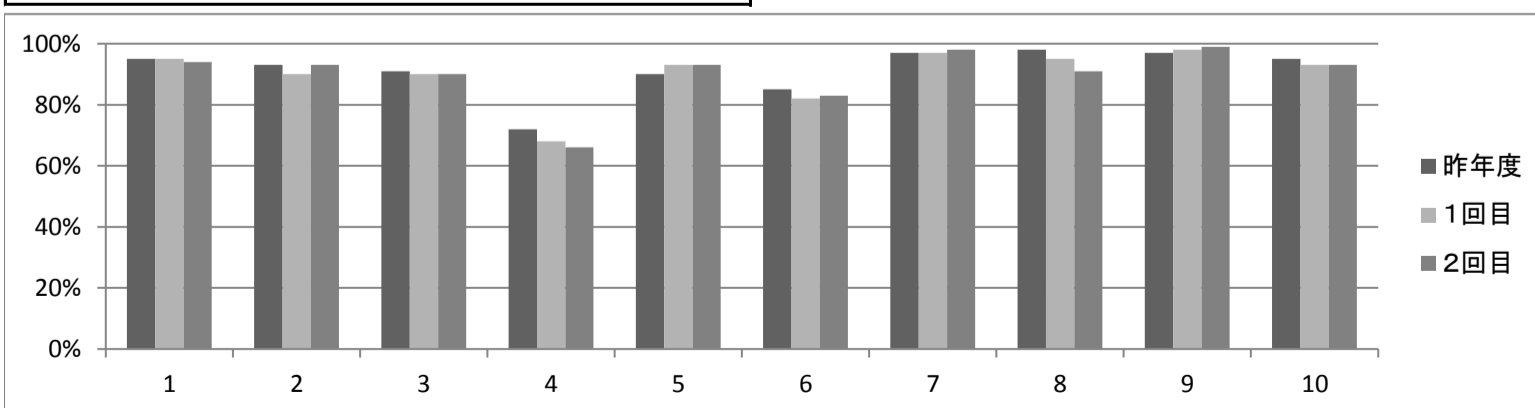
◎1回目より2%以上↑が○、2%以上↓が△です。太字は今年度変更になった質問内容です。

◎20項目中9項目が90%以上、8項目が80%以上、3項目が70%以上と、今年度も高いポイントでした。子ども・保護者・教師が誠実に取り組んだ成果であると考えます。来年度以降も継続して高いポイントになるように、三者一体となって取り組んでいきたいと思います。

◎14「スポーツや運動をすることが好き。」15「2分前行動、1分前着席ができています。」が、昨年度より増え、今年度も着実に上昇しています。本年度は学校全体に活気があり、落ち着いた雰囲気の中で生活できていることが、数字に表れてきています。引き続き積み上げをしていきたいと思います。

△1回目に引き続き、4「先生や友達に自分の思ったことが伝えられる」20「困った時に、先生方に相談する。」の評価が低いです。今後も子どもたちとふれ合う時間を多くしてきたいと思います。ご家庭でも、引き続き困った時には先生に相談するようにお子さんに話していただくとありがたいと思います。また、高い数値ではありますが、12「家に帰ってから宿題以外の勉強をしている。」13「学校や家で読書は毎日している。」が、下がっています。高い成果に油断することなく、更に良くなるよう全校体制で、ご家庭と協力しながら、積み上げをしていきたいと考えます。

2 保護者からの評価（肯定回答の割合）



| | 昨年度 | → | 1回目 | → | 2回目 | |
|---|-----|---|-----|---|-----|---|
| 1 子どもは、 よい表情 で楽しそうに学校に行っている。 | 95% | → | 95% | → | 94% | |
| 2 子どもの交友関係を把握している。 | 93% | → | 90% | → | 93% | ○ |
| 3 家族や近所で挨拶をしている。 | 91% | → | 90% | → | 90% | |
| 4 家での役割があり 、お手伝いをしている。 | 72% | → | 68% | → | 66% | △ |
| 5 家庭学習の見届けや励ましをしている。 | 90% | → | 93% | → | 93% | |
| 6 子どもは家で学校の話をよくする。 | 85% | → | 82% | → | 83% | |
| 7 子どもの食事や睡眠、体力作り等への配慮をしている。 | 97% | → | 97% | → | 98% | |
| 8 社会のルールを話す。→子どもに 忘れ物をしないように声掛け をしている。 | 98% | → | 95% | → | 91% | △ |
| 9 学校からのお便りや配付物に目を通してしている。 | 97% | → | 98% | → | 99% | |
| 10 困った時に、学校の先生方に気軽に相談する。 | 95% | → | 93% | → | 93% | |

【成果と課題】

◎1回目より2%以上↑が○、2%以上↓が△です。太字は今年度変更になった質問内容です。

◎10項目中8項目が90%以上、1項目80%以上でした。今年度もほとんどの項目が高いポイントです。

◎9「学校からのお便りや配付物に目を通してしている。」7「子どもの食事や睡眠、体力作り等への配慮をしている。」が、引き続き高いポイントです。保護者の皆さんが学校に対して高い関心を持っていること、また子どものために配慮を十分されています。家庭生活が、子どもたちの生活の1番基礎になります。来年度も、保護者と職員が協力し合いながら、富士中央小の子どもたちの成長を支えていきましょう。

△前回同様、4「家での役割があり、お手伝いをしている」が低いポイントです。6「子どもは家で学校の話をよくする。」は改善の傾向が見られますが、お手伝いの改善は残念ながら見られませんでした。来年度の富士中央小学校の課題の1つです。学校では「黙って掃除する。」が少しずつですが身に付いてきています。来年度は学力同様、学校と家庭が連携し、子どもたちを勇気づけ、みんなのために働く意識を高めていきたいと思ひます。ご協力をお願いします。

3 保護者アンケートのご意見より

アンケートでは**建設的なご意見が多く、多くの保護者が温かく富士中央小学校を見守ってくださっている**のが分かります。すべてのご意見にお答えすることはできませんが、全体に係わる部分につきまして学校の考えをお知らせします。

①持久走大会でのゴールについてのご意見がありました。今年度の反省を活かしてよりよい持久走大会になるように計画を立てていきたいと思ひます。また実施していくとき心構えをしっかり育てていきたいと考えています。

②夏休み中の自由プールを増やしてほしいというご意見がありました。昨年度もお知らせしましたが、富士市ではプール給水から60日をめどに(薬品代・水道代など)終わることになっています。ご理解をお願いします。

③学校のホームページが好評でした。普段の生活の様子だけでなく、「主な学校行事」「年間スケジュール」「下校時刻」等、保護者の方にお知らせしておいた方がよいことも載っていますので、ホームページでご確認ください。主な学校行事は、PTA総会の資料にも掲載されています。また社会科見学等の学年行事は、子どもの学習状況や見学先の都合により、年間計画には載せられないことがあります。学年便りや学校からのお便りで、日時や参加の有無等をご確認ください。

④家庭と連携した食育についてご意見がありました。給食の献立等で家庭へ情報発信をしていますが、栄養士と協力しながら進めていきたいと思ひます。また歯磨きについても、校医と相談しながら勧めっていますが、水道の施設面、1日の日課等を考えると子供たちの自主性に任せている状況です。学校では、今後も歯磨きの大切さは伝えていきます。お子さんと相談しながらご家庭の判断で歯ブラシを持たせる等、虫歯を予防していただきたいと思ひます。

⑤服装についてですが、寒い日も体操服でやるということではなく、気温等の状況に対応して上着を着ることになっています。また、着替えるという行為も小学校では大事な学習と考えていますので、学校で登下校時に着替えるようにしています。ご理解をお願いします。

⑥登校時刻をもう少し遅くしてほしいというご意見もありましたが、富士中央小は富士市の中では遅い方です。登校時刻を遅くすると、下校時刻も遅くなり特に冬は心配です。また西側の道路で乗り降りする児童が多く危ないというご意見もありました。やむを得ない場合(病気やケガ等)以外は歩いて登校することになっていますので、保護者の皆様のご理解、ご協力をお願いします。

⑦読書についてですが、本校では本に親しむ子どもを育てたいと考えています。前回もお知らせしましたが、冊数は一つの目安です。読書カードも学校図書館の本だけでなく公共図書館や自宅にある本も記録するようにしています。本校の子どもたちは、他の学校に比べ図書室へ喜んで通う子どもが多く、何より読書の時間を楽しみにしている実態が見られます。ご家庭とも協力しながら、生涯を通じて充実した読書生活を送れるようにしていきたいと考えています。また、夏休みの図書館開放をしてほしいというご意見もありましたが、登下校時の心配や数年前に実施した折、利用者数が少なかったことから、夏休みの図書館開放の実施は行いません。蔵書冊数の豊富な公共図書館を上手に利用する等ご理解をお願いします。

⑧年度末の希望個人面談は今年も実施します。希望する方は担任にお知らせください。